

ARKİTEKT

MİMARLIK, ŞEHİRCİLİK VE BELEDİVECİLİK DERGİSİ



İstanbul ve civarı, Z. Sayar — Şişli Camii, Vasfi Eceli — San Fran-
cisco Bay ve Frank Lloyd Wright tarafından teklif edilen köprüye
 dair, F. Sırmalı — Başka memleketlerde mimari — Camiye inşaat
 usulü — Köyde yaşayan mimari, M. Akok — Yeni sanatçıların usul-
 lerin yenilenmesi, N. Meltem — İsmail Zeki — Aziz Oğuz, M. İnan
 Haberler — Bibliografya — Piyasa fiyat cetveli.

9 - 12

L'ARCHITECTE :

REVUE MENSUELLE D'ARCHITECTURE
D'URBANISME et de DECORATION

Publiée par: Abidin Mortaş et Zeki Sayar, Architectes

SOMMAIRE

Arkitekt No. 9 - 12, 1953

— Istanbul et ses environs	167
Arch. Zeki Sayar	
— Le Mosquée de Şişli	181
Arch. Vasfi Egeli	
— Une proje de Mosquée	181
Emin Ertam	
— Un projet d'un pont à San Francisco	183
Arch. Faruk Sırmalı	
— Une maison au Japon	168
De la revue Kenchiku Bunka	
— Le bâtiment de la banque d'Amsterdam	187
De la revue Rythme	
— Un grand magasin à Rotterdam	189
— Un Sanatorium	190
Arc. F. Gorlier	
— Un garage des pompiers au Grande Bretagne	191
De la revue Official architect	
— Un garage d'autobus	193
De la revue Architects Journal	
— La méthode de Construction Camus	194
— L'Architecture vivante aux villages	196
M. Akok	
— Le renouvellement des méthodes dans l'art de l'architecture	206
Arch. Naci Meltem	
— Le plan d'aménagement de la ville d'Izmit	206
— Aziz Ogan (Ancien directeur des musées d'Archéologie d'Istanbul)	217
M. İnan	
— Nouvelles	219
— Bibliographie	221
— Liste des prix de matériaux de construction	224

THE ARCHITECT :

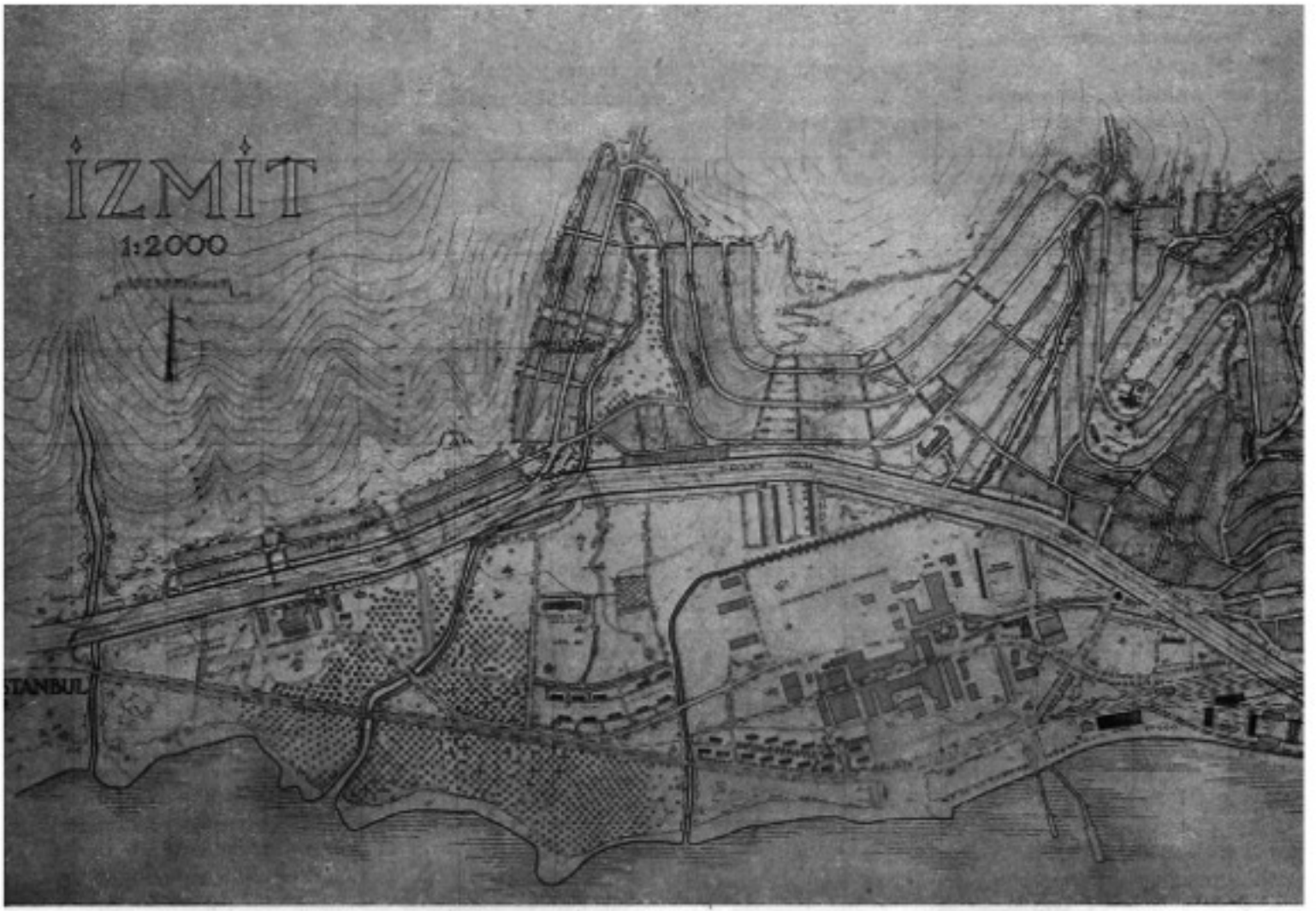
MONTHLY PUBLICATION ON ARCHITECTURE,
CITY PLANNING AND DECORATION

Published by Abidin Mortaş and Zeki Sayar, Architect

CONTENTS

Architect 9 - 12, 1953.

— Politics and the city	167
Arch. Zeki Sayar	
— The Chichli Mosque	169
Arch. Vasfi Egeli	
— The project of a mosque	181
Emin Ertam	
— San Francisco Bay and the bridge proposed by Frank Lloyd Wright	183
Arch. Faruk Sırmalı	
— A Japanese House	186
From the Kenchiku Bunka Review	
— The new building of the Amsterdamshe Bank (Rotterdam)	187
From the Rythme	
— A big store (Rotterdam)	189
— A sanatorium	190
Acht. F. Gorlier	
— A fire brigade station in England	191
From the Official architect	
— A bus garage	193
From the Architects Journal	
— The Camus building method	194
— Architecture in the village	196
M. Akok	
— Renewal of methods in the art of building	206
Arch. Naci Meltem	
— The town of Izmit	208
— Aziz Ogan	217
M. İnan	
— News	219
— Bibliography	221
— Market prices of building materials	224



İZMİT ŞEHİRİ İMAR PLANI

Tanzim eden: Prof. Y. Mimar Kemal Ahmet ARU

1 : 2000 Ölçekli İmar Planı Kesin Projesine Ait
İzah Notu

A) Şehire ait çeşitli bölgelerin seçilmelerinin sebebi:

1. Ticaret Bölgesi:

Şehrin halen demir yolu güzergâhı üzerinde ve bu kısmın kuzeyinde, kısmen İstanbul caddesinde taazzuv etmiş bulunan ticaret bölgesi muhafaza edilmiş; ayrıca yeni liman muntikasında ticaret blokları teklif edilmiştir. Ömer Ağa mahallesinde bir de pazar yeri ve hâl binası tanzim edilmiştir.



2. İdare Merkezi :

Şehrin mevcut Hükümet binası saat kulesinin bulunduğu tepe üzerinde bulunmaktadır. Yeni Adliye binası da bu mevkide inşa edilmektedir. Ayrıca Askeri Kumandanlık da burada bulunduğundan, bu mevkin yüksek ve halkın kolaylıkla ulaşacağı bir mevki olmasına rağmen, yeni adliyenin de burada inşa edilmiş olması, idare merkezinin bu mevkide muhafazasını icap ettirmektedir.

Ayrıca şehrin belediyesi mevcut gümrük binasının bulunduğu iskele başında bir meydan kenarında tertiplenmiştir.

3. Liman ve Endüstri Bölgesi :

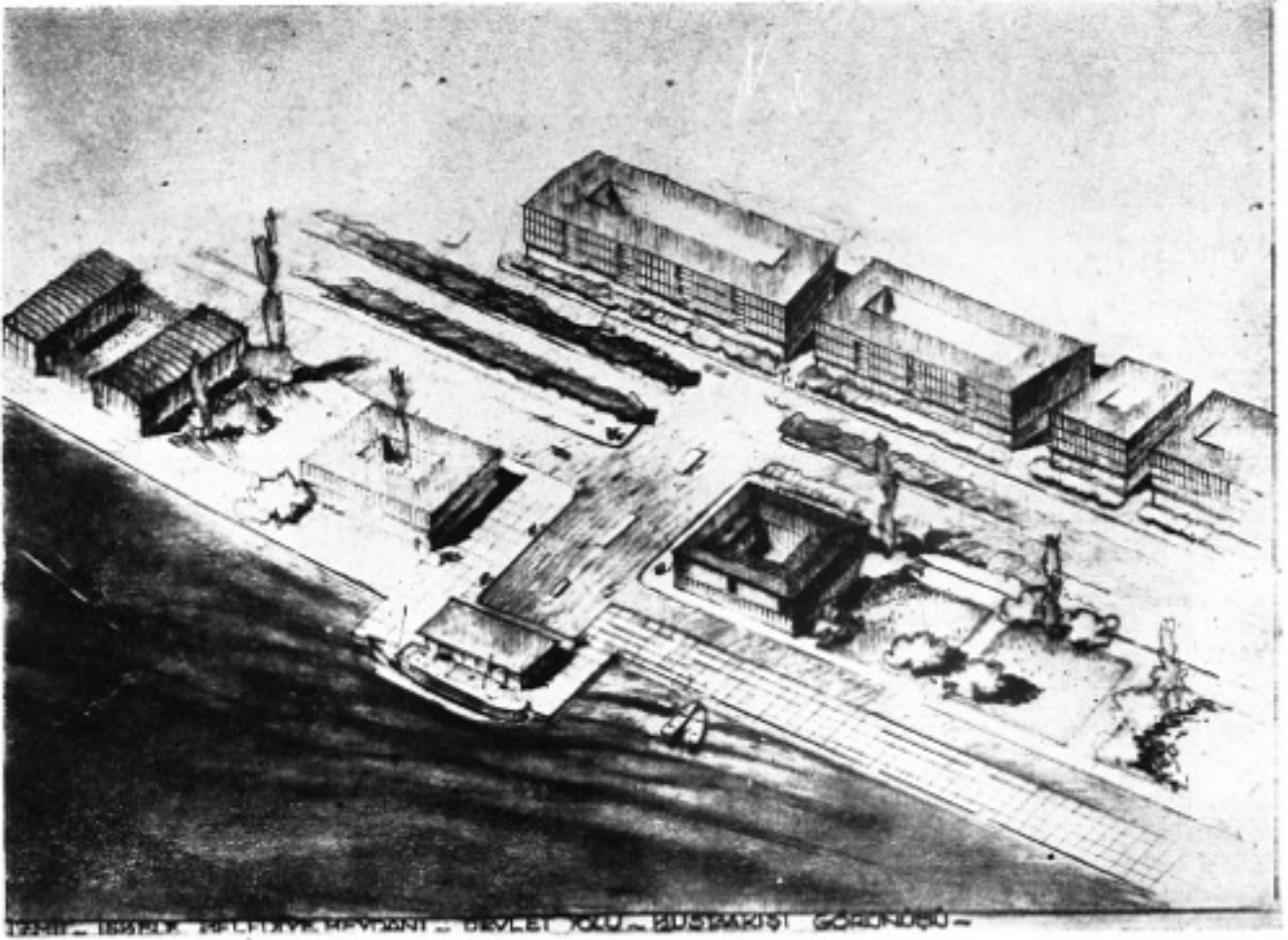
İzmitte, demir yolu ve liman bakımından birinci safhada ele alınacak şu işleri sayabiliriz:

a) Mevcut istasyon meydanının, devlet yolu bağlantılarında düşünülerek tanzimi.

b) Bu meydan üzerinde yeni bir iskelenin inşası. Bu suretle deniz ve kara nakliyatı bir meydan üzerine getirilmiş olacak, denizden gelen yolcu ve eşya kolaylıkla raya ve devlet yoluna geçecektir.

c) Bahriyeden geri alınacak tersane sahası, şehrin deniz cephesini artıracak, bu muntıkada ticaret blokları, antrepolar, tahmil tahliye tesisatı düşünülecek ve demiryolu da yeni inşa edilecek 500-600 m. lik rıhtım kenarına uzatılacaktır.

d) İleri zamanlar için endüstri, liman ve yeni demiryolu istasyonunun inkişaf edeceği saha olarak, uzun zamanlardan beri yapılan etüdler, körfez bataklıklarının en uygun mevki olduğunu göstermiştir. Pro-



İZMİR - İZMİR İLİNE BAĞLI BİR NİHAZ BÖLGESİNİN - DEVLET YOLU - BÜSBARSAĞI GÖRÜNÜŞÜ -

Jede bu muntıka; «Gelecekte endüstri ve limana tahsis düşünölen saha» olarak serbest bırakılmıştır.

Bu gayri sıhhi sahalarda mesken inşaatı yapmak ve buraları istikbalin büyük problemlerini halletmek üzere serbest tutmak lâzımdır.

e) Şehrin batısında teessüs etmiş bulunan büyük endüstrinin yine batıya doğru inkişafı mümkün görölmektedir.

4. Eskişehir İskân Bölgeleri :

İzmit şehri, halen, 13 mahalleye ayrılmış bulunmaktadır: Kozluk, Cedit, Hacıhasan, Kemalpaşa, Velihoca, Çukurbağ, Karabaş, Akçakoca, Dabakhane, Tepecik, Orhan, Hacıhızır, Ömerağa.

Nufusu fazla olan, Kozluca ve Cedit mahalleleridir.

Yukarıda sayılan bu mahallelerde, yapı adaları ve yol hizaları üzerinde ufak tashihler yapılmış, eski şehir, mümkün olduğu kadar korunmuş, ancak bazı lüzumsuz çıkmaz yollar, yeşil yaya yolu olarak bırakılmış ve bunlar yol şebekesine dahil edilmemiştir.

Tepe mahallelerine çıkan yollar üzerinde tetkikler yapılmış, meyillij müsait, istikametleri bakımından

devamlı olanlar üzerinde esaslı hiza tashihleri yapılmış ve yamaçlardaki bu mahallelere otobüs servisleri yapılması temin edilmiştir.

Kuzeyde yamaçlara doğru tırmanan mahallelerin sınırları tahdit edilmiş bu suretle şehrin kuzeyde imar hudutları tesbit edilerek bir kuzey çevre yolu ile ihata edilmiştir.

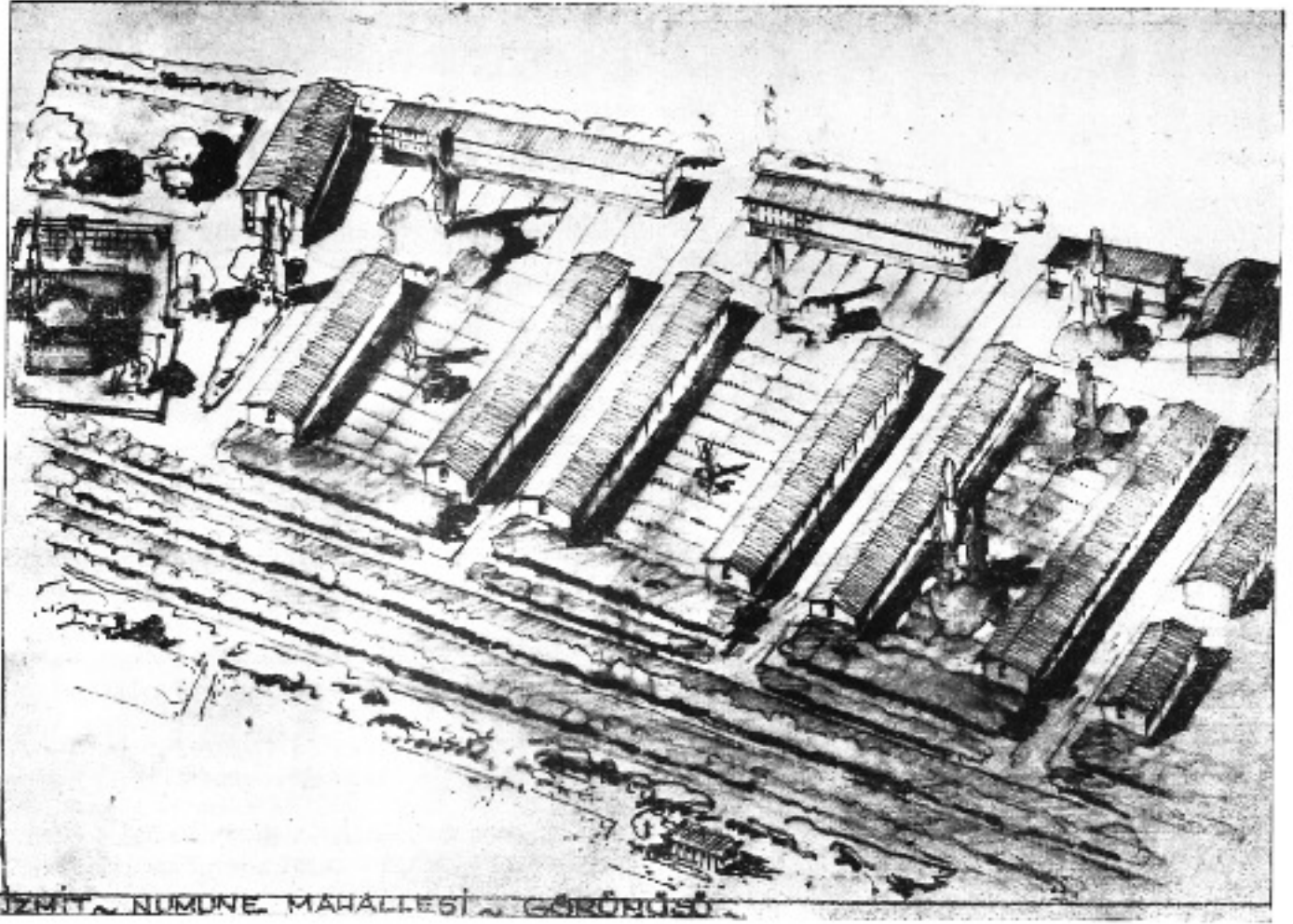
5. İskâna tahsis edilecek yeni inkişaf sahaları:

Şehrin batısındaki yamaçlarda yeni işçi mahalleleri tanzim edilmiştir. Ayrıca İzmitin doğusunda, yeni Cuma camii ilerisinde, Cedit mahallesile, Mehmet Alipaşa mahallesine yeni ilâveler yapılmış, ancak bu kısımlar deprem tesirlerine maruz bulunduğundan, zelle talimatnamesi esaslarına göre inşaat yapılması lâzımdır.

6. Yeşil saha, park ve spor tesisleri:

Şehir dahilinde mevcut bulunan park ve yeşil sahalardan korunmuş, ayrıca:

a) Sahilde eski gümrük binası ile Yeni Cuma camii arasında şeritvari bir park düşünölmüş,



İZMİT - NURDNE MAHALLESİ - GÖRÜNÜŞÜ

b) Mehmet Alipaşa mahallesinde yeni bir spor sitesi tanzim edilmiş,

c) Yeni iskân sahaları içinde ayrıca yeşil saha, park, çocuk bahçesi gibi açık sahalar ayrılmıştır.

d) İskâna açılan yeni sahaların hatta içtimalarının da parklar kabul edilmiştir.

B. Birinci inkişaf sahası olarak seçilen yer ve bu kısmın seçilmesinin sebebi:

1. Şehrin batısında, Y. Cuma Camii civarında bulunan düz arazi, şehre yakınlığı, mühim yollar kenarında bulunması ve topoğrafik hususiyetleri bakımından birinci plânda inkişaf sahası olarak seçilmiş ve bu kısma ait ev tipleri ve tafsilât resimleri hazırlanmıştır.

2. İstanbul - Ankara Devlet kara yolunun geçtiği doğudaki harap şehir kısımları da birinci derecede inkişafı ele alınacak sahalar olacaktır.

3. Şehrin batısında, seluloz fabrikası kuzeyindeki iki hatta içtimanın etekleri, her ne kadar topoğrafik teşekkülâtı bakımından münakale yollarının tatbikatını pahallılaştıracak ise de, jeolojik formasyon ve zelzele tehlikesinden masun bulunması, fabrikaya yakın-

lığı buraların iççi mahalleleri olarak inkişafını sağlayacak ve şehirde ev buhranı dolayısıyla, bu sınıf halkın, orada burada, gayri nizami şekilde yaptığı gecekondu inşaatını da önleyecektir.

C. Eskişehir kısmının değişme imkânları ve korunacak olan kısmının ne şekilde korunacağı, kasaba karakterini ve kültürel özelliklerini devam ettirebilmek için ihya edilmesi lüzumlu görülen inşaat tarzları, zamanla ihmal edilmiş mühim binalarla âbideler ve bazı meydan ve mahallelerin vaziyetlerinin ne tarzda düzeltileceği.

Eski şehir kısımlarında muhafazakâr davranılmış, yalnız lüzumsuz bazı çıkmaz sokaklar hafzedilerek, dar yollarda hiza tashihleri yapılmış, bu yolların nisbeten devamlı istikametler teşkil etmesi sağlanmıştır.

Eski şehirde değişme imkânları ancak zamanla, adım adım, yeni inşaat ruhsatıyelerinde hiza tashihlerini temin etmek suretile mümkün olacaktır.

Anadolu kasaba ve şehirlerinin bir çoğunda görüldüğü gibi İzmit'in de cami ve benzeri eski eserleri-



nin etrafını başka binalar sarmış ve tesirlerini bozmaktadır. İmar plânında bu nokta göz önünde tutularak, camilerin etrafları açılarak tanzim edilmiştir.

Şehirde, Osmanlı devrinden kalma kültürel bir özelliği bulunan bir ev mimarisi görülmektedir. İzmit ve havâlisine has olan bu tarz mimari muhafaza edilmelidir. Maalesef İzmitte yeni yapılan mesken yapılarında, devrin dejenere olmuş modern mimari tarzı tatbik edilmek istenmekte ve eski mimari tarzı rağbet görmemektedir. Bu hakikaten üzülecek hadisedir. Eski evlerde görülen, nisbetli pencereler, çıkmalar, plân tertibindeki özellik ve kullanım bakımından pratikliği, yollar kenarında binaların ahenkli tertibi ve mekân tesirleri, yeni tertiplerde tesadüf edilmemektedir.

Şehirdeki hususi inşaat bir disiplin altına alınmalı ve eski mimari tarzı ihya edilmeğe çalışılmalıdır.

D. Şehrin eski kısmındaki nüfus durumları ve plânda nüfus kesafetinin nasıl taksim edildiği, eski ve yeni şehir kısımlarında hektar başına düşen nüfusla nüfus başına isabet edecek saha miktarları:

Muhtelif senelerde yapılan nüfus sayımlarına göre İzmit'in nüfusu:

1927 de	15215
1933 de	18893
1940 da	29120
1945 de	28352
1950 de	35612 dir.

25 sene zarfında, İzmit şehri nüfusu, görüldüğü gibi, 15215 — 35612 — 20397 kişi artmış, yâni 1927 nüfusuna nazaran %130 kadar yükselmiştir. Bu nisbeti 23 seneye taksim edecek olursak, senelik artışın %5.65 gibi çok yüksek bir nisbet arzettiğini görürüz. Ancak 1935-1940 seneleri arasındaki normal artışın, İzmitte o tarihlerde inkişaf eden Selluloz endüstrisi ile alakalı olduğunu unutmamak lazımdır. Bu nisbeti ileri elli seneye aynı şekilde tatbik edecek olursak, İzmit şehri belki de Derinceye kadar uzaması lazım gelecektir. Bu gibi anormal vaziyetler karşısında nüfusun ne kadar artacağını kati olarak hesaplamak mümkün de-





7500000

————— = 102 m² saha düşecektir.

74000

Bu nispet de, Anadolu şehirleri için normal olarak kabul edilen miktardır.

E. Kasabada zamanla tatbik edilecek inşaat sistemleri, tek evler, bir kaç ailelik evler, bitişik evlerin nerelere yerleştirileceği:

1. Eski şehir kısımlarında:

Eski şehir mahallelerinde, yol şebekesine dahil edilen 6-8 m. lik yollar kenarına mahalli karakteri muhafaza ederek yine iki katlı, eski mimari ananeye uyan evler inşası için tedbirler alınması ve bu karakteri bozan, güya modern (kübik) dedikleri dejenere mimari şekillerin tatbikine meydan verilmemelidir. Eski şehir mahallelerinde eskisi gibi bitişik binalar inşasına müsaade edilmelidir. Bunlar yine eskisi gibi 2 katlı evler olmalı, pencere şekilleri, plân tertipleri, kat irtifa-

ğildir. İzmitin coğrafi mevkii, endüstriyel vaziyeti göz önüne alınacak olursa, nüfusun senede %1,5 arttığını kabul edersek, 50 sene sonraki nüfus, mürrekkep faiz hesabı ile bugünkünün 2.10 misline çıkacak ve takriben:

2.10 X 35612 = 74785 nüfus olacaktır.

Bütün bu hesaplar tamamen nazari olduğu aşikârdır 50 sene sonraki nüfusu bugünden katı olarak tayin etmek, bu günden mümkün değildir. Şehrin bugünkü nüfusu 35612 ve kapladığı meskûn sahalar takriben 500 hektar olduğuna göre halen nüfus başına:

5000000

————— = 140 m² saha düşmektedir.

35612

Bu nisbet şehrin fazla yayılmış olduğunu gösterir. Şehre takriben 250 hektar tevsi sahası ilâve edilmiş ve gelecekteki nüfusu 74.000 kabul edecek olursak ileride nüfus başına:



ları, çatı meyilleri, saçak vesair mimari teferruat hususunda kasabanın eski evlerine uymalıdır.

2. Yeni şehir kısımlarında:

Yeni mahallelerdeki evlerin kütle durumları 1: 2000 ve 1: 1000 tatbikat plânlarında gösterilmiştir. Bunlar umumiyetle bir, iki ve üç katlı münferit, ikiz, üçlü, dörtlü gruplardan müteşekkil, bahçe içinde evler olacaklardır. Numune mahallesine ait ev tipleri de verilmiştir.

F. Plâna nazaran şehirde nerelere bodrum kat, dükkân, mağaza yapılmasına müsaade edileceği; binaların kat adetleri hakkında izahat:

Şehrin, umumiyetle yamaçlarda bulunan: Yeni-doğan, Tabakhane, Koziuk, Hacşızır, Ömerağa ve Cedîd mahallelerinde, zemin suyu seviyesinin düşük bulunduğu yerlerde bodrum katı inşaatı yapılacaktır. Tepecik ve Mehmet Alipaşa mahalleleriyle, su seviyesinin yüksek olduğu yerlerde bodrum katı yapılamıyacaktır.

Tepecik ve Ömer Ağa mahallesi şehrin teşekkül etmiş ticaret mantığı bulunmaktadır. Tepecik mahallesinde Hürriyet ve Tekeli Caddesi Saat kulesinden, Sinan Camisine kadar 4 katlı ticaret binaları, mağazalar ve dükkânlarla tertip edilecektir.

Ömerağa mahallesinde İstanbul Caddesi, Hükümetten Liseye kadar yine 4 katlı Ticaret binaları ve dükkânlar yapılacaktır.

Şehrin tevsî sahaları içinde ayrıca çarşı merkezleri tertip edileceği düşünülmektedir.

Şehrin 12 m. ve daha geniş yollarında 3 katlı ve mütebaki kısımlarında 2 katlı inşaat yapılacaktır.

Devlet yolunun Koziuk mahallesinden Gümrüğe, oradan Sinan Camisine kadar yine 4 kat ve mütebaki kısımlarında 3 kat inşaata müsaade edilecektir.

G. İkamet bölgesinde parsellerin ortalama büyüklüğü:

Yeni oturma bölgelerinde tek evler inşa edilecek parsellerin genişliği 15-20 m. arasında değişebilir. Parsel derinlikleri de 30-40 metre arasında kabul edilecektir. Sıra evler için parsel genişliği asgari 6 m. olmalı, bundan daha dar parseller kabul edilmemelidir.

Toprağın daha ucuz olduğu çevrelerde parseller 20-30 m. genişlikte ve 40-50 m. derinlikte kabulü de bilhassa ziraatle ve hayvancılıkla meşgul olan halk için kaidelidir.

H. İ. Düzenlenecek olan örnek mahallesinde inşaat teklif edilen ev tipleri hakkında bilgiler:

Tip I: İki katlı bitişik ev:

Şehrin doğusunda yeni açılacak olan devlet yolu ile demiryolu arasındaki numune mahallesi için düşünülmüş olan bu ev tipi bir aile için iki katta halledilmiş, müstakil bitişik evdir. Demiryolunun kuzeyinde ve yeni Hastanenin doğusunda da tatbik edilebilir. Proje 8.5 m. genişlikteki parseller için çizilmiştir. 8 m.

hattâ 7.5 m. genişlikteki parsellere de tadilen tatbik edilebilir.

Giriş katında bir misafir salonu, bir oturma ve yemek holü, bir mutfak, ve W. C. vardır. Bahçe tarafında önü açık, üstü kapalı bir kısmı yaz için yemek ve oturma yeri olarak düşünülmüştür.

Üst katta bir kahvaltı holü etrafında 4 yatak odası ve banyo mevcuttur.

İzmitte bol ve güzel numuneleri olan cumba, daha modern olarak nisbetlendirilmeğe gayret edilmiştir. İki kat mecmuu 220 m² dir. Bugünkü rayice göre bitişik nizam olduğundan 20 bin liraya mal olabilir.

Tip 2: İki katlı ayrı ev:

Şehrin batısında kâğıt fabrikasının kuzeyindeki yeni mahalleler ile yeni yapılacak stadyum civarındaki adalar için düşünülmüş olan bu tip İzmit'in yukarı mahallelerinde kabili tatbiktir. Projede arazi düz kabul edilmiş ve ayrıca bodrum düşünülmemiştir. Şehrin doğusunda stadyum civarında bu şekilde düz arazide bodrumsuz inşaat yapmak doğru olmakla beraber, Kâğıt fabrikasının kuzeyindeki yeni mahallelerde veya İzmit'in diğer meyilli arazisinde meyilden istifade ederek bir bodrum yapmak icap edecektir.

Zemin katta bir salon, bir yemek odası, bir hol, mutfak, ofis ve W. C. mevcuttur. Üst katta bir hol etrafında üç yatak odası ve bir banyo yerleştirilmiştir. İki kat mecmuu 170 m² dir. Bugünkü rayice göre 18-20 bin liraya mal olabilir.

Tip 3: Üç veya dört katlı bloklar:

Yeni açılacak olan devlet yolunun kuzey kenarında Tekeli ve Hürriyet caddelerinin iki tarafında yapılacak bloklar için düşünülmüş olan bu tip projede yüksek, galerili bir mağaza katından sonra iki kat olarak çizilmiştir. Devlet yolu kenarında evleviyetle bir kat fazla yapılabilir. Esasen kat vaziyeti ayrıca tesbit edilecektir. Aks genişliği 4 m. olarak düşünülmüştür. Zemin katta bir arkat gerisinde 9.5 m. derinlikte dükkânlar vardır. Bir aks bir dükkân için umumiyetle kâfidir. Daha büyük saha isteyen mağaza, lokanta veya kahvehaneler için 2 veya 3 aks birleştirilebilir.

Üst katlar, bürolar veya ikametgâh olarak kullanılabilir. Projedeki gibi 5 akslı bir bina zeminde 280 m² dir. Muhtelif arsalarla uymak üzere daha az veya daha fazla aks da yapılabileceği gibi aks genişliği 3.5 m. den 4.5 m. ye kadar tahavvül edebilir.

J. Yeşillikler, parklar ve yerleştirilişlerinde gözetilmiş olan özellikler:

Şehir dahilinde mevcut bulunan park ve yeşil sahalar korunmuş, ayrıca:

a) Sahilde eski gümrük binası ile Y. Cuma Camii arasında şeritvari bir park düşünülmüş,

b) Mehmet Alipaşa mahallesinde yeni bir spor sitesi tanzim edilmiş,

c) Yeni iskân sahaları içinde ayrıca yeşil saha, park çocuk bahçesi gibi açık sahalar ayrılmıştır.

d) İskâna açılan yeni sahaların hattı içtimalarında parklar kabul edilmiştir.

Yeşil sahaların tanzimini umumiyetle şehir sakinlerine bırakmak, bunun için de iskân muntıkalarında sahibi uhdesinde kalacak, üzerine inşaat yapılmıyacak sahalar ayırmak yegâne hal suretidir. Bu suretle çok mahdut bir bütçeye sahip olan Belediyelere istimlâk külfetleri de yüklenmemiş olacaktır.

K. Çocuk bahçeleri yerleri; ihtiva edeceği teferuat:

Eski şehir muntıkları içinde, müsait meydanlarda, mahallelerin çocuklarının müşterek oynayacakları ağaçlıklı bahçeler tesisi teklif edilmiştir. Bu sahalar dahilinde kum havuzları, ebeveynin oturacağı banklar, ağaçlar, çeşmeler ve çocuk bahçelerine mahsus oyun aletleri düşünülecektir. Yeni iskân muntıklarında çocuk bahçeleri için yerler ayrılmıştır. Bu sahaların bir kısmını ebeveyn için park, bir kısmını da çocuklara ait oyun bahçesi olarak tertip edilmelidir.

L. Manzara noktaları:

Şehrin kuzeyindeki yamaçlarda, körfeze doğru bir çok manzara noktaları tesis edilmiştir.

M. Spor sahası:

Şehrin batısında Kâğıt fabrikasına ait spor sahası bulunduğundan ayrıca bir de doğudaki tevsî sahaları içinde yeni bir spor sitesi etrtiplenmiştir.

N. Geçit resmi sahası:

Yeni tesis edilecek spor sitesi geçit resmi sahası olarak kullanılacaktır.

O. Fidanlık:

Şehrin güney doğusundaki körfez bataklıkları, büyük fidanlıklar tesisi için en elverişli sahalardır. Bu suretle buranın yüksek olan zemin suyu seviyesini de düşürmek mümkün olacaktır. Esasen yeni mezbaha civarında da fidanlıklar halen mevcuttur.

P. Resmi ve umumi binaların nerelere yerleştirildiği:

1. Belediye.

Eski gümrük binası yerine, bir meydan kenarına, iskele başına yerleştirilmiştir.

2. Yeni istasyon:

Mevcut istasyon binasının 70 m. kadar batısına yeni bir trafik meydanı kenarına yerleştirilmiştir.

3. İlkokullar:

1. İzmit İlçe Merkezinde 7 ilk okul vardır. Bu okullardan ikisi 3 ve 5 i de beş sınıflıdır. 56 öğretmen çalışmaktadır. 1949-1950 öğretim yılı ders kesiminde merkez okullarına bin doksan iki kız, bin dört yüz doksan yedi erkek olmak üzere iki bin beş yüz seksen do-

kuz öğrenci devam etmekte idi. İzmitin 7 ilk okulu şunlardır:

Ulugazi ilk okulu:

Karabağ mahallesinde Tekeli caddesinde demiryolu üzerinde şehrin en büyük okuludur. 1949-1950 yılı sonunda 483 ü erkek ve 362 si kız olmak üzere 845 öğrenci devam etmekte idi. 16 dershanesi ve 17 öğretmeni vardır.

Akçakoca okulu:

287 erkek ve 170 kız olarak 437 öğrencisi vardır. 9 dershanelidir.

Yeni Turan okulu:

Hacı Hasan mahallesinde İstanbul caddesindedir. 227 erkek 207 kız olarak 434 öğrencisi vardır. 8 dershanelidir.

Necatibey okulu:

Okul binası 1. ci Cihan Harbinden önce Ermeni katolikleri tarafından kilise olarak inşa edilmiş 928 yılında yapılan tadilatla okula çevrilmiştir. 186 erkek 114 kız olarak 300 öğrencisi vardır. 6 dershanelidir.

Yukarı Pazar okulu:

83 erkek 65 kız olarak 148 öğrencisi vardır. 3 dershanelidir.

Bağçeşme okulu:

Bağçeşme mahallesinde şehrin en yüksek mevkiindedir. 35 erkek 30 kız olmak üzere 65 öğrencisi vardır. 2 dershanelidir.

Sümer Okulu:

Şehrin batısında istasyon karşısında kâğıt fabrikasına giden yol üzerindedir. Kârgir kullanışlı bir bina-
dır. 216 erkek, 144 kız olarak 360 öğrencisi vardır. 7 dershanelidir. Mevcut 7 ilk okulun civarları etüd edilmiş, tevsî sahaları ayrılmış, ayrıca inkişaf sahaları için de yeni ilk okullar ilâve edilmiştir.

4. Mezbaha:

Şehrin doğusunda Kelez köprüsü civarında yeni mezbaha tesisleri tertiplenmiştir.

5. Ceza evi:

Şehrin doğusunda Derince yolu kenarında Ceza evi yeri ayrılmıştır.

6. Hal ve Pazar yeri:

Ömerağa mahallesinde, İstanbul yolu ile Hürriyet caddesi arasında, Belediye tarafından istimlâk edilen saha üzerinde Hal ve pazar yeri tanzim edilmiştir.

7. Belediye Oteli:

Sahilde Yeni Belediye ile Halkevi arasında Belediye oteli yerleştirilmiştir. Ayrıca yine sahil şeridi üzerinde, Halkevi-Sinan Camii civarında başka otel ve gazinolar tertiplenmiştir.

8. Şehir Tiyatrosu ve Kitaplığı:

Yine bu sahil şeridi üzerinde inşası uygun olacaktır.

R. İmar plânının özelliklerine göre, şehrin müstakbel imar çalışmaları için tavsiyeler:

Teklif edilen imar plânı, şehrin malî imkânlarını gözönünde tutarak, daima mevcut kıymetleri korumak suretille çalışılmış, şehrin bütçesine büyük yükler tahmil etmek yolunu tutmamıştır.

1 — Eski şehir kısımlarında:

Belediye imar plânı tatbikatında buralarda inşa ruhsatları verirken, adım adım yeni tatbikatı takip edecek, bu suretle bütçesine bir yük tahmil etmeden muayyen bir zaman içinde, bu muntikalarda plâna uyarak yaptıracağı yeni inşaatla bu kısımları imar etmiş olacaktır. Bu tatbikatta gayet uyanık davranmak ve plân hizaları ve esasları haricinde yapılmak istenilen inşaatı göz yummamak lazımdır.

2 — Yeni şehir kısımlarında:

Yeni mahallelerin yol güzergâhlarının tayinini ehil ellere yaptırmak ve plânın aynen araziye tatbik edilmesine dikkat etmek lazımdır. Bu iş için muayyen bir formasyonu olan elemanlar kullanmak gerekir. Bu iş rastgele fen adamlarına yaptırıldığı takdirde, netice hiç bir zaman plândaki esaslara uymaz ve gayeden uzaklaştırılmış olur ve imar plânının yapılmış olmasından

bir faide hasıl olmaz. Bilhassa bu arazi tatbikatı üzerinde hassasiyetle durmak lazım geldiğini işaret etmek isteriz.

S. Esas bölgeler ve yolların saha tutarı ve umumî sahaya olan nisbetlerini gösterir cetvel:

	Hektar	% nisbeti
Yollar	137.80	18.45
Meydanlar	8.30	1.15
Yeşil sahalardan	44.00	5.85
Mevcut iskân bölgesi	116.50	15.55
Yeni iskân bölgesi	86.00	11.40
Ziraat sahaları (gelecekte Liman ve Endüstri ihtiyat sahaları)	194.00	25.75
Ticaret Bölgesi	8.70	1.16
Endüstri bölgesi	98.00	13.03
Demiryol sahası	23.00	3.05
Resmî ve umumî binalar	10.80	1.55
Okullar	7.80	1.06
Mezarlıklar	6.50	0.89
Spor tesisleri	8.00	1.09
	<hr/>	<hr/>
	749.40	100.00